
ผลการปฏิบัติตามมาตรการป้องกัน
และแก้ไขผลกระทบสิ่งแวดล้อม

บทที่ 2

ผลการปฏิบัติตามมาตรการป้องกันและแก้ไขผลกระทบสิ่งแวดล้อม

2.1 ผลการปฏิบัติตามมาตรการป้องกันและแก้ไขผลกระทบสิ่งแวดล้อม

จากการตรวจสอบการปฏิบัติตามเงื่อนไขตามมาตรการป้องกันและแก้ไขผลกระทบสิ่งแวดล้อมในระยะดำเนินการ ประจำปีเดือนมกราคม - มิถุนายน 2565 ได้มีการตรวจสอบการปฏิบัติงานจริงตามมาตรการ โดยได้ทำการสัมภาษณ์เจ้าหน้าที่ที่เกี่ยวข้อง การตรวจสอบเอกสารและการบันทึกกิจกรรมต่างๆ ที่จัดเก็บไว้มีรายละเอียดผลการตรวจสอบผลการปฏิบัติตามเงื่อนไขของมาตรการป้องกันและแก้ไขผลกระทบสิ่งแวดล้อม (ดังตารางที่ 2.1-1) ซึ่งประกอบด้วยข้อมูลต่างๆ ดังนี้

ช่องที่ 1 และ 2: ปัจจัยสิ่งแวดล้อม/ผลกระทบ และเงื่อนไขตามมาตรการฯ แสดงประเด็นผลกระทบและเงื่อนไขที่ระบุในมาตรการป้องกันและแก้ไขผลกระทบสิ่งแวดล้อมของโครงการฯ

ช่องที่ 3: ผลการปฏิบัติตามมาตรการ แสดงสถานะการปฏิบัติตามเงื่อนไขของมาตรการฯ ในช่องที่ 2 ซึ่งแบ่งเป็น 5 ระดับ ได้แก่

1) ปฏิบัติตามมาตรการฯ ที่กำหนดอย่างครบถ้วน (Fully Compliance) (✓) หมายถึงกรณีที่เจ้าของโครงการฯ มีการดำเนินงานสอดคล้องกับเงื่อนไขที่กำหนดได้อย่างครบถ้วน

2) ปฏิบัติตามมาตรการฯ ที่กำหนดได้บางส่วน (Partial Compliance) (☑) หมายถึงกรณีที่เจ้าของโครงการฯ มีการดำเนินงานสอดคล้องกับเงื่อนไขที่กำหนดได้บางส่วน และมีบางส่วนในมาตรการฯ ที่ไม่ได้ปฏิบัติตาม

3) ไม่ได้ปฏิบัติตามมาตรการฯ ที่กำหนด (Non-Compliance) (X) หมายถึง กรณีที่เจ้าของโครงการฯ ไม่ได้ปฏิบัติตามเงื่อนไขที่กำหนดในมาตรการฯ รวมถึงกรณีที่ไม่ได้ประยุกต์ใช้ แนวปฏิบัติหรือระบบการจัดการอื่นๆ ที่เหมาะสมมาจัดการประเด็นทางด้านสิ่งแวดล้อมตามวัตถุประสงค์ของมาตรการฯ นั้นๆ

4) ไม่เกี่ยวข้อง (Not Applicable) (NA) หมายถึง กรณีที่สถานภาพของโครงการฯ ในปีที่ตรวจประเมินไม่มีกิจกรรมตามแผนงาน หรือไม่มีเหตุการณ์ที่สอดคล้องตามเงื่อนไขของมาตรการฯ

5) ไม่สามารถประเมินได้ (-) หมายถึง มาตรการที่ยังไม่ถึงเวลากำหนดปฏิบัติหรืออยู่ระหว่างประสานงานเพื่อดำเนินการตามมาตรการ

ช่องที่ 4: รายละเอียดการปฏิบัติตามมาตรการฯ แสดงข้อมูลสรุปวิธีการปฏิบัติตามมาตรการของบริษัทเจ้าของโครงการฯ ในปัจจุบัน ทั้งในส่วนที่สอดคล้องกับเงื่อนไขของมาตรการฯ และ/หรือ การดำเนินงานที่ยังไม่สอดคล้องกับเงื่อนไขของมาตรการฯ

ช่องที่ 5: เอกสารอ้างอิง แสดงรูปหรือเอกสารที่เจ้าของโครงการฯ ปฏิบัติตามมาตรการฯ

ช่องที่ 6: ข้อเสนอแนะ/แนวทางในการแก้ไข แสดงปัญหาและอุปสรรค ของเจ้าของโครงการฯ ที่ไม่สามารถปฏิบัติตามมาตรการฯ ได้ รวมถึงแนวทางการแก้ไขปัญหาทั้งในปัจจุบันและในอนาคต ซึ่งจะระบุในกรณีที่ไม่ได้ปฏิบัติตามมาตรการฯ (X) และกรณีที่ปฏิบัติตามมาตรการฯ ที่กำหนดได้บางส่วน (☑) รวมถึงกรณีที่มาตรการที่เสนอไม่สามารถนำไปปฏิบัติได้จริงเมื่อเวลาผ่านไป

ตารางที่ 2.1-1 แบบรายงานผลการปฏิบัติตามมาตรการป้องกันและแก้ไขผลกระทบสิ่งแวดล้อม และมาตรการติดตามตรวจสอบผลกระทบสิ่งแวดล้อม
ของโครงการ เจ ดับบลิว แมริออท เขาหลัก รีสอร์ท แอนด์ สปา (JW Marriott Khao Lak Resort & Spa)

ข้อ	มาตรการป้องกันและแก้ไขผลกระทบสิ่งแวดล้อม	ผลการปฏิบัติตามมาตรการ	รายละเอียดการปฏิบัติตามมาตรการ	เอกสารอ้างอิง	ข้อเสนอแนะ /แนวทางแก้ไข
1. การจัดการน้ำเสีย	1. จัดหาเจ้าหน้าที่เทคนิคที่มีความรู้ ในเรื่องระบบบำบัดน้ำเสียแบบ Activated Sludge คอยดูแลระบบบำบัดน้ำเสียของโครงการ โดยควรเป็นวิศวกรสุขภิบาล หรือวิทยาศาสตร์ สาธารณสุขหรือสิ่งแวดล้อม	✓	โครงการจัดให้มีเจ้าหน้าที่โครงการ คอยดูแลระบบบำบัดน้ำเสียของโครงการ และได้รับการอบรมเชิงปฏิบัติการหลักสูตรการบริการเป็นมิตรกับสิ่งแวดล้อม จังหวัดกระบี่	รูปที่ 2-1	-
	2. ให้จัดหาระบบสูบน้ำทิ้งที่บำบัดแล้ว นำไปใช้รดน้ำต้นไม้ในพื้นที่โครงการ โดยจัดทำเป็นระบบกักจ่ายน้ำ มีกฎแกล้งอดและป้ายบอกให้ชัดเจนว่าเป็นน้ำทิ้งที่บำบัดใช้รดน้ำต้นไม้เท่านั้น เมื่อจะรดน้ำต้นไม้จึงไขกุญแจและให้คนงานรดน้ำต้นไม้โดยใช้สายยาง หรือเป็นระบบสปริงเกลอร์ แต่ให้ตั้งระบบฉีดน้ำพ่นเวลา 24.00-05.00 น. และมีป้ายเตือนผู้มาพักผ่อนให้ทราบ เพื่อป้องกันไม่ได้รับผลกระทบจากการใช้น้ำทิ้งรดน้ำต้นไม้	✓	โครงการจัดให้น้ำน้ำทิ้งที่ผ่านบำบัดแล้ว นำไปใช้รดน้ำต้นไม้ในพื้นที่โครงการ และได้ติดตั้งป้ายเตือนที่มีข้อความระบุว่า “เป็นน้ำทิ้งที่บำบัดใช้รดน้ำต้นไม้เท่านั้น”	รูปที่ 2-2	-
2. การระบายน้ำฝน	1. ขุดลอกท่อระบายน้ำในโครงการเป็นประจำทุกปี	✓	โครงการจัดเจ้าหน้าที่คอยตรวจสอบท่อระบายน้ำภายในโครงการให้มีสภาพดีอยู่เสมอ หากพบว่ามีปริมาณตะกอนมากขึ้นจะดำเนินการขุดลอกท่อโดยทันที	รูปที่ 2-3	-
	2. จัดให้มีบ่อหน่วงน้ำปริมาตรเก็บกัก 2,733 ลบ.ม. เพื่อเก็บกักน้ำฝนส่วนเกิน	✓	โครงการมีบ่อหน่วงน้ำปริมาตรเก็บกัก 2,733 ลบ.ม. เพื่อเก็บกักน้ำฝนส่วนเกิน	รูปที่ 2-4	-
	3. เมื่อฝนหยุดตกแล้ว ให้สูบน้ำฝนส่วนเกินออกสู่ลำรางสาธารณะในอัตราไม่เกิน 29.63 ลบ.ม./นาที่	✓	โครงการมีการสูบน้ำฝนส่วนเกินออกสู่ลำรางสาธารณะ เมื่อฝนหยุดตกแล้ว	รูปที่ 2-5	-
3. การจัดการมูลฝอยและกากของเสีย	1. จัดให้มีห้องพักขยะ ที่รองรับมูลฝอยได้นานไม่น้อยกว่า 3 วัน โดยแยกเป็นห้องพักขยะเปียก ติดเครื่องปรับอากาศ ขนาด 16 ลบ.ม. ห้องพักขยะแห้ง ขนาด 16 ลบ.ม. และห้องพักขยะรีไซเคิล ขนาด 14 ลบ.ม.	✓	โครงการจัดให้มีห้องพักมูลฝอย โดยแยกเป็นห้องพักมูลฝอยเปียก ห้องพักมูลฝอยแห้ง และห้องพักมูลฝอยรีไซเคิล สามารถรองรับมูลฝอยได้นานไม่น้อยกว่า 3 วัน	รูปที่ 2-6	-

รายละเอียดการปฏิบัติตามมาตรการป้องกันและแก้ไขผลกระทบสิ่งแวดล้อม และมาตรการติดตามตรวจสอบผลกระทบสิ่งแวดล้อม
(ระยะดำเนินการ) ของโครงการ เจดับบลิว แมริออท เขาหลัก รีสอร์ท แอนด์ สปา (JW Marriott Khao Lak Resort & Spa)

ข้อ	มาตรการป้องกันและแก้ไขผลกระทบสิ่งแวดล้อม	ผลการปฏิบัติตามมาตรการ	รายละเอียดการปฏิบัติตามมาตรการ	เอกสารอ้างอิง	ข้อเสนอแนะ /แนวทางแก้ไข
	2. ห้องพักมูลฝอยของโครงการทั้งห้องพักขยะเปียก, ขยะแห้ง และห้องขยะรีไซเคิล ให้มีการต่อท่อระบายน้ำทิ้งเข้าระบบบำบัดน้ำเสีย และให้มีการทำความสะอาดห้องพักขยะทุกครั้ง หลังจาก อบต. คึกคัก มาเก็บขนขยะไปกำจัดแล้ว	✓	โครงการจัดให้ห้องพักมูลฝอยของโครงการทั้งห้องพักมูลฝอยเปียก, ห้องพักมูลฝอยแห้ง และห้องพักมูลฝอยรีไซเคิล มีการต่อท่อระบายน้ำทิ้งเข้าระบบบำบัดน้ำเสีย และจัดให้มีพนักงานคอยทำความสะอาดห้องพักมูลฝอยทุกครั้ง หลังจาก อบต. คึกคัก มาเก็บขนมูลฝอยไปกำจัดแล้ว	รูปที่ 2-6 และรูปที่ 2-7	-
	3. ให้มีระบบคัดแยกมูลฝอยในโรงแรม โดยมีการแยกมูลฝอยที่ขายได้ และขายไม่ได้ และให้ทางโรงแรมติดต่อผู้รับซื้อของเก่ามารับซื้อไป ซึ่งจะช่วยลดปริมาณมูลฝอยที่ทาง อบต. ต้องเก็บขนและกำจัด	✓	โครงการมีระบบคัดแยกมูลฝอยในโรงแรมที่ขายได้ และขายไม่ได้ พร้อมติดต่อผู้รับซื้อของเก่ามารับซื้อไป	รูปที่ 2-8	-
	4. ติดตั้งป้ายประชาสัมพันธ์การคัดแยกมูลฝอยและถังใส่มูลฝอยรวมทั้งให้มีการคัดแยกมูลฝอยในห้องพักแต่ละห้อง	✓	โครงการมีการคัดแยกมูลฝอย และจัดให้มีถังใส่มูลฝอยแต่ละประเภทภายในโครงการ	ภาคผนวก 2-1	-
	5. ให้ใช้สบู์เหลวบรรจุใส่ภาชนะชนิดเติมได้ในห้องพัก ซึ่งจะช่วยลดปริมาณเศษมูลฝอยจำพวก เศษสบู่ และกระดาษห่อ	✓	โครงการเลือกใช้สบู์เหลวบรรจุใส่ภาชนะชนิดเติมได้ในห้องพักในโครงการ	รูปที่ 2-9	-
	6. เศษมูลฝอย, อาหาร และไขมัน จากระบบบำบัดน้ำเสีย ให้ใช้บริการเก็บขนและกำจัดจาก อบต.คึกคัก	✓	โครงการจัดเจ้าหน้าที่คอยเก็บทำความสะอาดแยกเศษมูลฝอย อาหาร และไขมัน ออกจากระบบบำบัดน้ำเสียให้ใช้บริการเก็บขนและกำจัดจาก อบต. คึกคัก	รูปที่ 2-8 และรูปที่ 2-10	-
	7. กากตะกอนจากระบบบำบัดน้ำเสียให้นำไปผสมดินเป็นปุ๋ยสำหรับใส่ต้นไม้ในพื้นที่สีเขียว (ปลูกต้นไม้) ของโครงการ	✓	โครงการจัดเจ้าหน้าที่คอยดูแลนำกากตะกอนจากระบบบำบัดน้ำเสีย นำไปผสมดินเป็นปุ๋ยสำหรับใส่ต้นไม้ภายในโครงการ	รูปที่ 2-11	-
	8. จัดเก็บขยะอันตราย ได้แก่ หลอดฟลูออเรสเซนต์ ซากเครื่องใช้ไฟฟ้า ภาชนะบรรจุสารเคมี เป็นต้น แยกจากขยะแห้งทั่วไป โดยมีการติดป้ายที่ถังขยะว่าเป็นขยะอันตรายอย่างชัดเจน เช่น บริษัท กำรกักก่อสร้าง จำกัด	✓	โครงการจัดพื้นที่จัดเก็บมูลฝอยอันตราย พร้อมติดตั้งป้ายที่ถังมูลฝอย “มูลฝอยอันตราย” อย่างชัดเจน	รูปที่ 2-12	-

รายละเอียดการปฏิบัติตามมาตรการป้องกันและแก้ไขผลกระทบสิ่งแวดล้อม และมาตรการติดตามตรวจสอบผลกระทบสิ่งแวดล้อม
(ระยะดำเนินการ) ของโครงการ เจ ดับบลิว แมริออท เขาหลัก รีสอร์ท แอนด์ สปา (JW Marriott Khao Lak Resort & Spa)

ข้อ	มาตรการป้องกันและแก้ไขผลกระทบสิ่งแวดล้อม	ผลการปฏิบัติตามมาตรการ	รายละเอียดการปฏิบัติตามมาตรการ	เอกสารอ้างอิง	ข้อเสนอแนะ/แนวทางแก้ไข
	(เบอร์โทรศัพท์ 076-250-430) มาดำเนินการเก็บเงินไปกำจัดอย่างถูกวิธี อย่างน้อยปีละ 1 ครั้ง				
4. การใช้น้ำ	1. ให้ตรวจเช็คสภาพการใช้งานของระบบผลิตน้ำประปาของโครงการ ให้อยู่ในสภาพพร้อมใช้งานอยู่เสมอ	✓	โครงการจัดให้มีเจ้าหน้าที่คอยตรวจสอบสภาพการใช้งานของระบบผลิตน้ำประปาของโครงการ ให้มีสภาพดีและพร้อมใช้งานอยู่เสมอ	รูปที่ 2-13	-
	2. เมื่อเกิดภาวะวิกฤต ไม่สามารถใช้น้ำจากหนองกก ในการผลิตน้ำประปาได้ ให้โครงการซื้อน้ำจากห้วงร้านเอกชนมาใช้ในโครงการ	NA	โครงการยังไม่เคยเกิดภาวะวิกฤตการขาดแคลนน้ำใช้ จึงทำให้ไม่มีมาตรการดังกล่าว	-	-
	3. ให้ตรวจเช็คระบบบำบัดน้ำจากสระว่ายน้ำในโครงการ ให้อยู่ในสภาพพร้อมใช้งานอยู่เสมอ	✓	โครงการจัดให้มีเจ้าหน้าที่คอยตรวจสอบระบบบำบัดน้ำจากสระว่ายน้ำในโครงการ ให้อยู่ในสภาพพร้อมใช้งานอยู่เสมอ	รูปที่ 2-14	-
	4. น้ำทิ้งที่ผ่านการบำบัดแล้ว ปริมาณ 257.72 ลบ.ม./วัน และน้ำฝนในบ่อหน่วงน้ำมาใช้รดน้ำต้นไม้ภายในโครงการ	✓	โครงการนำน้ำทิ้งที่ผ่านการบำบัดแล้ว และน้ำฝนในบ่อหน่วงน้ำมาใช้รดน้ำต้นไม้ภายในโครงการ	รูปที่ 2-2 และรูปที่ 2-15	-
5. การจราจร	1. จัดหาयरักษาการณ์บริเวณทางเข้าออกโครงการ และบริเวณที่จอดรถ เพื่อช่วยควบคุมรถยนต์ เข้า-ออกโครงการ และช่วยดูแลการจอดรถ	✓	โครงการจัดให้มีเจ้าหน้าที่คอยอำนวยความสะดวกด้านการจราจร บริเวณทางเข้า - ออกโครงการ และช่วยดูแลการจอดรถภายในโครงการ	รูปที่ 2-16	-
	2. จัดทำป้ายสัญลักษณ์การจราจร ภายในโครงการให้ชัดเจน เช่น ทิศทางรถเข้า ทิศทางรถออก ทางเข้าลานจอดรถ และทางออกจากรถ	✓	โครงการติดตั้งป้ายสัญลักษณ์การจราจร ภายในโครงการ เช่น ทิศทางรถเข้า ทิศทางรถออก ทางเข้าลานจอดรถ และทางออกจากรถ	รูปที่ 2-17	-
	3. ถนนในโครงการ ให้สร้างตัวชะลอความเร็วรถยนต์บนถนนภายในโครงการทุกระยะ 50 เมตร	✗	โครงการไม่ได้ติดตั้งตัวชะลอความเร็วรถยนต์บนถนนภายในโครงการ	-	- ต้องติดตั้งตัวชะลอความเร็วรถยนต์ บนถนนภายในโครงการ เพื่อลดอุบัติเหตุจากการขับรถชนกับคนเดินบนถนน
	4. ทางออกจากโครงการสู่ถนนสาธารณะ ให้มีระบบแบ่งกันหรือไม้กั้นการจราจร ควบคุมรถออกจากโครงการ	✓	โครงการติดตั้งไม้กั้นการจราจร เพื่อควบคุมรถออกจากโครงการ	รูปที่ 2-16	-

รายละเอียดการปฏิบัติตามมาตรการป้องกันและแก้ไขผลกระทบสิ่งแวดล้อม และมาตรการติดตามตรวจสอบผลกระทบสิ่งแวดล้อม
(ระยะดำเนินการ) ของโครงการ เจ ดับบลิว แมริออท เขาหลัก รีสอร์ท แอนด์ สปา (JW Marriott Khao Lak Resort & Spa)

ข้อ	มาตรการป้องกันและแก้ไขผลกระทบสิ่งแวดล้อม	ผลการปฏิบัติตามมาตรการ	รายละเอียดการปฏิบัติตามมาตรการ	เอกสารอ้างอิง	ข้อเสนอแนะ /แนวทางแก้ไข
	5. จัดให้มีที่จอดรถยนต์ในโครงการรวม จำนวน 47 คัน และที่จอดรถจักรยานอีก 5 คัน เพื่อรองรับผู้พักอาศัยในโครงการ	✓	โครงการจัดให้มีที่จอดรถเพียงพอต่อผู้เข้ามาพักอาศัยภายในโครงการ	รูปที่ 2-18	-
6. การใช้ที่ดิน	1. ให้อาคารในบริเวณที่ 1 ซึ่งประกอบด้วย อาคาร Health Spa, Pool Bar, Old Restaurant & Kitchen และอาคาร Restaurant & Fun Pub มีความสูงไม่เกิน 6.75, 4.50, 6.97 และ 5.90 เมตร ตามลำดับ	✓	โครงการออกแบบอาคารในบริเวณที่ 1 ซึ่งประกอบด้วย อาคาร Health Spa, Pool Bar, Old Restaurant & Kitchen และอาคาร Restaurant & Fun Pub มีความสูงไม่เกิน 6.75, 4.50, 6.97 และ 5.90 เมตร ตามลำดับ	-	-
	2. ให้อาคารในบริเวณที่ 2 ซึ่งประกอบด้วย อาคารห้องพัก A1 – A4, B1 – B4 และอาคารห้องพัก C1 – C4 มีความสูงไม่เกิน 11.00, 11.70 และ 11.70 เมตร ตามลำดับ	✓	โครงการออกแบบอาคารในบริเวณที่ 2 ซึ่งประกอบด้วย อาคารห้องพัก A1 – A4, B1 – B4 และอาคารห้องพัก C1 – C4 มีความสูงไม่เกิน 11.00, 11.70 และ 11.70 เมตร ตามลำดับ	-	-
	3. ให้อาคารในบริเวณที่ 3 ซึ่งประกอบด้วย อาคารห้องพัก D1 – D4, E, อาคาร Lobby, Banquet, Back of The House 3 มีความสูงไม่เกิน 14.00, 14.00, 17.97, 13.00, 8.70, 8.13 และ 8.13 เมตร ตามลำดับ	✓	โครงการออกแบบอาคารในบริเวณที่ 3 ซึ่งประกอบด้วย อาคารห้องพัก D1 – D4, E, อาคาร Lobby, Banquet, Back of The House 3 มีความสูงไม่เกิน 14.00, 14.00, 17.97, 13.00, 8.70, 8.13 และ 8.13 เมตร ตามลำดับ	-	-
7. การใช้พลังงาน	1. ไฟฟ้าแสงสว่างในห้องพักให้ใช้หลอดไฟฟ้าฟลูออเรสเซนต์	✓	โครงการเลือกใช้อุปกรณ์ไฟฟ้าที่ให้แสงสว่าง โดยใช้หลอดไฟฟ้าฟลูออเรสเซนต์ในห้องพักภายในโครงการ	รูปที่ 2-19	-
	2. ให้ใช้ระบบกฏูญเจดัดไฟฟ้าในห้องพัก เมื่อแขกออกจากห้องพัก	✓	โครงการจัดให้มีระบบกฏูญเจดัดไฟฟ้าในห้องพักเมื่อแขกออกจากห้องพัก	รูปที่ 2-20	-
	3. ปลุกต้นไม้ยืนต้นรอบๆ อาคาร เพื่อให้ร่มเงาแก่อาคาร ซึ่งจะช่วยประหยัดพลังงานเครื่องปรับอากาศ	✓	โครงการจัดให้ปลุกต้นไม้ยืนต้นรอบๆ อาคาร เพื่อให้ร่มเงาแก่อาคาร และช่วยประหยัดพลังงานเครื่องปรับอากาศ	รูปที่ 2-21	-
	4. เลือกใช้อุปกรณ์ไฟฟ้าที่ได้รับรองการประหยัดพลังงานจากหน่วยงานราชการ	✓	โครงการเลือกใช้อุปกรณ์ไฟฟ้าที่ได้รับรองการประหยัดพลังงาน	รูปที่ 2-22	-

รายละเอียดการปฏิบัติตามมาตรการป้องกันและแก้ไขผลกระทบสิ่งแวดล้อม และมาตรการติดตามตรวจสอบผลกระทบสิ่งแวดล้อม
(ระยะดำเนินการ) ของโครงการ เจ ดับบลิว แมริออท เขาหลัก รีสอร์ท แอนด์ สปา (JW Marriott Khao Lak Resort & Spa)

ข้อ	มาตรการป้องกันและแก้ไขผลกระทบสิ่งแวดล้อม	ผลการปฏิบัติตามมาตรการ	รายละเอียดการปฏิบัติตามมาตรการ	เอกสารอ้างอิง	ข้อเสนอแนะ/แนวทางแก้ไข
8. ทัศนียภาพของโครงการ	1. จัดให้มีพื้นที่สีเขียวในโครงการประมาณ 40,241.1 ตร.ม.	✓	โครงการมีพื้นที่สีเขียวในโครงการประมาณ 40,241.1 ตร.ม.	รูปที่ 2-21 และรูปที่ 2-23	-
	2. ให้โครงการปลูกต้นไม้ยืนต้นรอบพื้นที่โครงการตามแนวรั้วและรอบแนวอาคารโรงแรม (อาคารห้องพัก) เพื่อช่วยบดบังโครงสร้างโครงการ	✓	โครงการปลูกไม้ยืนต้นรอบพื้นที่โครงการ และรอบแนวอาคารโรงแรม (อาคารห้องพัก) เพื่อช่วยบดบังโครงสร้างโครงการ	รูปที่ 2-21 และรูปที่ 2-23	-
	3. ด้านหน้าพื้นที่โครงการจัดทำสวนหย่อม ที่ประกอบด้วย ไม้พุ่ม ไม้ดอก ไม้ยืนต้น ช่วยสร้างความสวยงามในลักษณะธรรมชาติ	✓	โครงการจัดสวนหย่อม ประกอบด้วย ไม้พุ่ม ไม้ดอก และไม้ยืนต้น เพื่อช่วยสร้างความสวยงามในลักษณะธรรมชาติภายในโครงการ	รูปที่ 2-21 และรูปที่ 2-23	-
	4. อาคารที่มีอยู่ในโครงการทั้งหมด ออกแบบเป็นทรงไทย ทำให้กลมกลืนกับสภาพชนบท	✓	โครงการออกแบบอาคารภายในโครงการ เป็นทรงไทย ทำให้กลมกลืนกับสภาพชนบท	รูปที่ 2-24	-
	5. ให้น้ำรดต้นไม้ในช่วงเวลา 24.00-05.00 น. และมีป้ายเตือนผู้มาพักแรมให้ทราบว่าน้ำที่ผ่านกระบวนการบำบัดแล้วมาใช้น้ำรดต้นไม้	✓	โครงการจัดให้เจ้าหน้าที่รดน้ำต้นไม้ในช่วงเวลา 24.00-05.00 น. และติดตั้งป้ายเตือนที่มีข้อความระบุว่า “น้ำที่ผ่านกระบวนการบำบัดแล้วมาใช้น้ำรดต้นไม้” แจกแก่ผู้เข้าพักทราบ	รูปที่ 2-2	-
9. การป้องกันอัคคีภัยและธรรมชาติ	ก. อัคคีภัย				
	1. จัดให้มีเครื่องตรวจจับความร้อน กริ่งสัญญาณเตือนอัคคีภัยพร้อมปุ่มกด ติดตั้งไว้ในห้องพักทุกห้อง และอาคารบริการทุกหลัง	✓	โครงการติดตั้งเครื่องตรวจจับความร้อน กริ่งสัญญาณเตือนอัคคีภัยพร้อมปุ่มกด ไว้ในห้องพัก และอาคารบริการทุกหลัง	รูปที่ 2-25	-
	2. จัดให้มีตู้ดับเพลิง (FHC) ติดตั้งตามอาคารต่างๆ ภายในโครงการ จำนวน 28 ชุด โดยแต่ละชุดครอบคลุมพื้นที่ในรัศมี 30 เมตร	✓	โครงการติดตั้งดับเพลิง (FHC) ตามอาคารต่างๆ ภายในโครงการ	รูปที่ 2-26	-
	3. ฝึกอบรมภาคปฏิบัติพนักงานทุกคนในโรงแรม ให้สามารถใช้อุปกรณ์ดับเพลิงในอาคารโรงแรม และอาคารอื่นๆ ของโครงการ โดยทำการฝึกอบรมเป็นประจำทุกปี ด้วยเจ้าหน้าที่ดับเพลิงทางราชการ	✓	โครงการฝึกอบรมภาคปฏิบัติพนักงานทุกคนในโรงแรม ให้สามารถใช้อุปกรณ์ดับเพลิงในอาคารโรงแรม และอาคารอื่นๆ ของโครงการด้วยเจ้าหน้าที่ดับเพลิงทางราชการ	รูปที่ 2-27	-

รายละเอียดการปฏิบัติตามมาตรการป้องกันและแก้ไขผลกระทบสิ่งแวดล้อม และมาตรการติดตามตรวจสอบผลกระทบสิ่งแวดล้อม
(ระยะดำเนินการ) ของโครงการ เจ ดับบลิว แมริออท เขาหลัก รีสอร์ท แอนด์ สปา (JW Marriott Khao Lak Resort & Spa)

ข้อ	มาตรการป้องกันและแก้ไขผลกระทบสิ่งแวดล้อม	ผลการปฏิบัติตามมาตรการ	รายละเอียดการปฏิบัติตามมาตรการ	เอกสารอ้างอิง	ข้อเสนอแนะ/แนวทางแก้ไข
	4. กำหนดให้มีการตรวจสอบความพร้อมของอุปกรณ์ดับเพลิงทุกประเภทในโครงการ ทั้งชนิดถังดับเพลิง สายฉีดน้ำดับเพลิง และตรวจสอบการทำงานของระบบเตือนภัย โดยทำการตรวจสอบเป็นประจำทุกปี	✓	โครงการจัดเจ้าหน้าที่ตรวจสอบความพร้อมของอุปกรณ์ดับเพลิงทุกประเภทภายในโครงการอยู่เสมอ	รูปที่ 2-28	-
	5. จัดตั้งหน่วยปฏิบัติงานในการประสานงานดับเพลิงกับเจ้าหน้าที่ฝ่ายป้องกันและบรรเทาสาธารณภัย องค์การบริหารส่วนตำบลคึกคัก ซึ่งหน้าที่ของหน่วยปฏิบัติงานนี้ประกอบด้วย <ul style="list-style-type: none"> - การติดต่อสถานีดับเพลิงในการให้เข้ามาดับเพลิง - การเข้าควบคุมพื้นที่เกิดเพลิงไหม้ และดับเพลิงในเบื้องต้น - การดูแลอพยพผู้เข้าพักในโรงแรมออกจากอาคาร - การจัดการฝึกซ้อมดับเพลิงประจำปี 	✓	โครงการจัดตั้งหน่วยปฏิบัติงานในการประสานงานดับเพลิงกับเจ้าหน้าที่ฝ่ายป้องกันและบรรเทาสาธารณภัย องค์การบริหารส่วนตำบลคึกคัก	รูปที่ 2-27	-
	6. กำหนดพื้นที่ที่จะรวมคนอพยพออกจากอาคาร เมื่อเกิดเหตุเพลิงไหม้ให้เป็นสัดส่วน เพื่อไม่ให้เกิดการขัดขวางการปฏิบัติงานดับเพลิง โดยอาจพิจารณาพื้นที่บริเวณลานหน้าสระว่ายนํ้า ลานพักผ่อนริมทะเล ลานหน้า Lobby ถนนด้านหน้าโครงการด้านทิศตะวันออก และถนนสาธารณะทิศใต้	✓	โครงการกำหนดพื้นที่ที่จะรวมคนอพยพออกจากอาคารเมื่อเกิดเหตุเพลิงไหม้ บริเวณสนามเทนนิสด้านทิศตะวันออกของโครงการ เพื่อไม่ให้เกิดการขัดขวางการปฏิบัติงานดับเพลิง	รูปที่ 2-29	-
	7. ติดตั้งป้ายบอกทิศทางบันไดหนีไฟทั้งภาษาไทย และภาษาอังกฤษให้ชัดเจน รวมทั้งพื้นที่อพยพไปที่ลานหน้าสระว่ายนํ้า ลานพักผ่อนริมทะเล ลานหน้า Lobby ถนนด้านหน้าโครงการทิศตะวันออก และถนนสาธารณะด้านทิศใต้	✓	โครงการติดตั้งป้ายบอกทิศทางหนีไฟ ที่มีข้อความว่า "EXIT" บริเวณทางออกสู่ภายนอกอาคาร รวมทั้งป้าย "จุดรวมพล ASSEMBLY POINT" ที่สนามเทนนิส ด้านทิศตะวันออกของโครงการ	รูปที่ 2-28 ถึงรูปที่ 2-30	-
	8. ทุกห้องพักให้ติดตั้งป้ายอธิบายตำแหน่งห้องพักนั้น ตำแหน่งติดตั้งอุปกรณ์ดับเพลิง และหมายเลขโทรศัพท์ฉุกเฉินติดต่อกภายในโรงแรมตำแหน่งปุ่มกดแจ้งสัญญาณเตือนภัยด้วยมือ และพื้นที่อพยพ	✓	โครงการติดตั้งป้ายอธิบายตำแหน่งห้องพัก ตำแหน่งติดตั้งอุปกรณ์ดับเพลิง หมายเลขโทรศัพท์ฉุกเฉินติดต่อกภายในโรงแรม และตำแหน่งปุ่มกดแจ้งสัญญาณเตือนภัยด้วยมือ และพื้นที่อพยพ	รูปที่ 2-31	-

รายละเอียดการปฏิบัติตามมาตรการป้องกันและแก้ไขผลกระทบสิ่งแวดล้อม และมาตรการติดตามตรวจสอบผลกระทบสิ่งแวดล้อม
(ระยะดำเนินการ) ของโครงการ เจ ดับบลิว แมริออท เขาหลัก รีสอร์ท แอนด์ สปา (JW Marriott Khao Lak Resort & Spa)

ข้อ	มาตรการป้องกันและแก้ไขผลกระทบสิ่งแวดล้อม	ผลการปฏิบัติตามมาตรการ	รายละเอียดการปฏิบัติตามมาตรการ	เอกสารอ้างอิง	ข้อเสนอแนะ/แนวทางแก้ไข
ข. ภัยธรรมชาติ คลื่นสึนามิ	1. ทางโครงการได้ออกแบบก่อสร้างอาคาร ในเขตติดต๋อชายหาดให้สูงไม่เกิน 7 เมตร และมีดาดฟ้าให้คนอพยพหนีภัย	✓	โครงการได้ออกแบบก่อสร้างอาคาร ในเขตติดต๋อชายหาดให้สูงไม่เกิน 7 เมตร และให้คนอพยพหนีภัยไปยังชั้น 3 ของโครงการ	รูปที่ 2-32	-
	2. ทางโครงการต้องฝึกอบรมพนักงาน ให้ความรู้ ความเข้าใจในเรื่องการป้องกันตัวจากคลื่นสึนามิและการประสานงานหน่วยงานราชการในการเตือนภัยรวมทั้งการกักกัน กรณีเกิดคลื่นสึนามิเป็นประจำทุกปี	✓	โครงการได้ฝึกอบรมพนักงาน ให้ความรู้ ความเข้าใจในเรื่องการป้องกันตัวจากคลื่นสึนามิและการประสานงานหน่วยงานราชการในการเตือนภัยรวมทั้งการกักกัน กรณีเกิดคลื่นสึนามิเป็นประจำทุกปี	รูปที่ 2-33	-
	3. ทางโครงการต้องฝึกอบรมพนักงาน ให้มีความเข้าใจในการอพยพผู้พักอาศัยตามอาคารไปยังจุดอพยพหนีภัย	✓	โครงการได้ฝึกอบรมพนักงาน ให้มีความเข้าใจในการอพยพผู้พักอาศัยตามอาคารไปยังจุดอพยพหนีภัย	รูปที่ 2-33	-
	4. ทางโครงการต้องการให้มีสัญญาณเตือนภัยจากคลื่นสึนามิเป็นสัญญาณเตือนแตกต่างจากสัญญาณเตือนภัย พร้อมทั้งมีลำโพงกระจายเสียงประกาศเตือนภัย และให้อพยพจากอาคารเมื่อจำเป็น	☑	ทางโครงการจัดให้มีป้อมยาม เจ้าหน้าที่โครงการคอยเฝ้าระวัง และจัดให้มีการฝึกซ้อม เพื่อส่งสัญญาณเตือนนักท่องเที่ยวบริเวณชายหาด แต่ไม่ได้ติดตั้งลำโพงกระจายเสียงประกาศเตือนภัย	รูปที่ 2-34	- ต้องติดตั้งสัญญาณเตือนภัยจากคลื่นสึนามิเป็นสัญญาณเตือนแตกต่างจากสัญญาณเตือนภัย พร้อมทั้งมีลำโพงกระจายเสียงประกาศเตือนภัย
	5. ในห้องพักรูทุกห้อง และหน้าลิฟต์ รวมทั้งบันไดทางขึ้น-ลง ให้มีป้ายข้อแนะนำทั้งภาษาอังกฤษ และไทย ดังต่อไปนี้ - ลักษณะสัญญาณเตือนภัยกรณีเกิดไฟไหม้ และกรณีเกิดคลื่นสึนามิ - จุดอพยพหนีภัยบนดาดฟ้าอาคาร ในแต่ละอาคาร (มีแผนที่ประกอบ)	✓	โครงการติดตั้งป้ายข้อแนะนำลักษณะสัญญาณเตือนภัยกรณีเกิดไฟไหม้ และกรณีเกิดคลื่นสึนามิ จุดอพยพหนีภัยในห้องพักรูทุกห้อง พร้อมทั้งมีแผนที่ประกอบ	รูปที่ 2-31 ถึงรูปที่ 2-32	-

รายละเอียดการปฏิบัติตามมาตรการป้องกันและแก้ไขผลกระทบสิ่งแวดล้อม และมาตรการติดตามตรวจสอบผลกระทบสิ่งแวดล้อม
(ระยะดำเนินการ) ของโครงการ เจ ดับบลิว แมริออท เขาหลัก รีสอร์ท แอนด์ สปา (JW Marriott Khao Lak Resort & Spa)

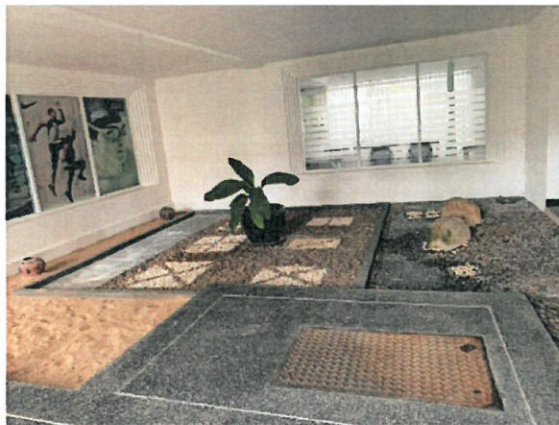
ข้อ	มาตรการป้องกันและแก้ไขผลกระทบสิ่งแวดล้อม	ผลการปฏิบัติตามมาตรการ	รายละเอียดการปฏิบัติตามมาตรการ	เอกสารอ้างอิง	ข้อเสนอแนะ /แนวทางแก้ไข
	6. จุดที่อพยพต้องมีเจ้าหน้าที่ของโครงการอยู่ประจำทุกจุดเพื่อให้คำแนะนำและดูแลผู้อพยพในการปฏิบัติตน และเจ้าหน้าที่ที่ประสานงานทุกคนต้องมีวิทยุสื่อสาร และเครื่องมือปฐมพยาบาล	✓	โครงการกำหนดจุดที่อพยพต้องมีเจ้าหน้าที่ของโครงการอยู่ประจำทุกจุด เพื่อให้คำแนะนำและดูแลผู้อพยพในการปฏิบัติตน และเจ้าหน้าที่ที่ประสานงานทุกคนต้องมีวิทยุสื่อสาร และเครื่องมือปฐมพยาบาล	รูปที่ 2-32 ถึงรูปที่ 2-34	-
	7. ปลุกต้นไม้บริเวณแนวเขตพื้นที่โครงการด้านที่ติดกับทะเลอันดามัน เพื่อลดความรุนแรงของคลื่นสึนามิ	☑	โครงการได้จัดให้ปลูกไม้พุ่ม ตามแนวเขตพื้นที่โครงการบริเวณอาคาร OLIVE RESTARANT ด้านที่ติดกับทะเลอันดามัน แต่ทั้งนี้ พบว่าไม่ได้ปลุกต้นไม้บริเวณแนวเขตพื้นที่โครงการ	รูปที่ 2-35	- ต้องปลุกต้นไม้บริเวณแนวเขตพื้นที่โครงการด้านที่ติดกับทะเลอันดามัน เพื่อลดความรุนแรงของคลื่นสึนามิ

รายละเอียดการปฏิบัติตามมาตรการป้องกันและแก้ไขผลกระทบสิ่งแวดล้อม และมาตรการติดตามตรวจสอบผลกระทบสิ่งแวดล้อม
(ระยะดำเนินการ) ของโครงการ เจ ดับบลิว แมริออท เขาหลัก รีสอร์ท แอนด์ สปา (JW Marriott Khao Lak Resort & Spa)





รูปที่ 2-3 แสดงเจ้าหน้าที่คอยตรวจสอบท่อระบายน้ำภายในโครงการ



รูปที่ 2-4 แสดงบ่อหน่วงน้ำภายในโครงการ



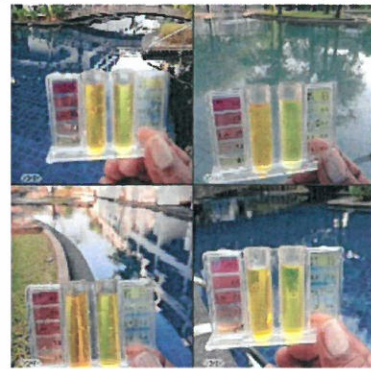
รูปที่ 2-5 แสดงรางระบายน้ำฝนส่วนเกินของโครงการ





รายละเอียดการปฏิบัติตามมาตรการป้องกันและแก้ไขผลกระทบสิ่งแวดล้อม และมาตรการติดตามตรวจสอบผลกระทบสิ่งแวดล้อม (ระยะดำเนินการ) ของโครงการ เจ ดับบลิว แมริออท เขาหลัก รีสอร์ท แอนด์ สปา (JW Marriott Khao Lak Resort & Spa)





รูปที่ 2-14 แสดงเจ้าหน้าที่คอยตรวจสอบดูแลระบบบำบัดน้ำจากสระว่ายน้ำในโครงการ



รูปที่ 2-15 แสดงน้ำทิ้งที่ผ่านการบำบัดแล้วของโครงการ

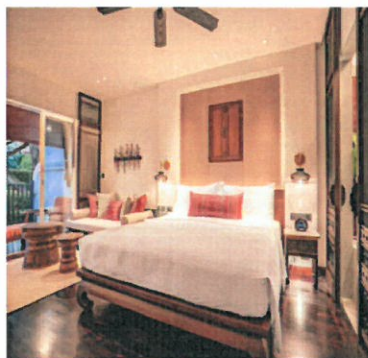


รูปที่ 2-16 แสดงเจ้าหน้าที่คอยอำนวยความสะดวกด้านการจราจร บริเวณทางเข้า - ออกโครงการ
และช่วยดูแลการจอดรถภายในโครงการ

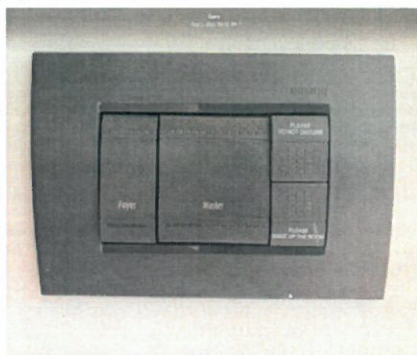




รูปที่ 2-18 แสดงพื้นที่จอดรถภายในโครงการ (ต่อ)



รูปที่ 2-19 แสดงไฟฟ้าแสงสว่างในห้องพัก ภายในโครงการ



รูปที่ 2-20 แสดงระบบกฏญแจตัดไฟฟ้าในห้องพักของโครงการ เมื่อแขกออกจากห้องพัก





รูปที่ 2-23 แสดงพื้นที่สีเขียวในโครงการ รอบพื้นที่โครงการตามแนวรั้ว และรอบแนวอาคารโรงแรมของโครงการ (ต่อ)



รูปที่ 2-24 แสดงการออกแบบอาคารเป็นทรงไทยทำให้กลมกลืนกับสภาพชนบท



รูปที่ 2-25 แสดงตำแหน่งเครื่องตรวจจับความร้อน กริ่งสัญญาณเตือนอัคคีภัยพร้อมปุ่มกด
ไว้ในห้องพัก และอาคารบริการของโครงการ



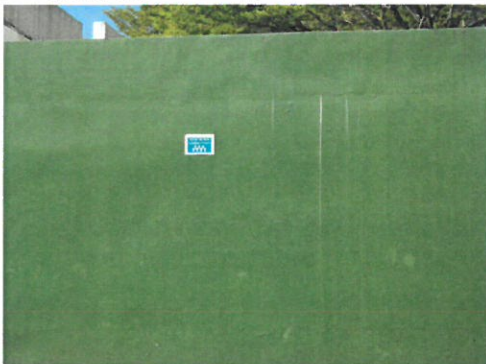




รูปที่ 2-27 แสดงฝึกอบรมภาคปฏิบัติพนักงานทุกคนในโรงแรม ด้วยเจ้าหน้าที่ดับเพลิงทางราชการ



รูปที่ 2-28 แสดงเจ้าหน้าที่คอยตรวจสอบความพร้อมของอุปกรณ์ดับเพลิงภายในโครงการ



รูปที่ 2-29 แสดงป้ายจุดรวมพล ตำแหน่งจุดรวมพล บริเวณสนามเทนนิส ด้านทิศตะวันออกของโครงการ

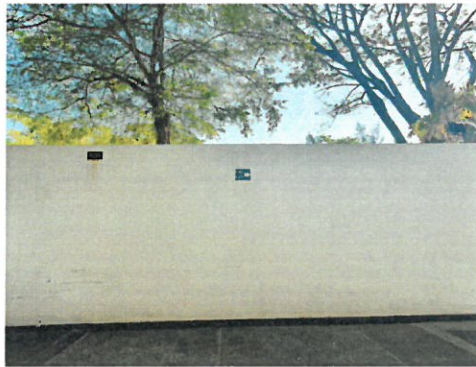


รูปที่ 2-29 แสดงป้ายจุดรวมพล ตำแหน่งจุดรวมพล บริเวณสนามเทนนิส ด้านทิศตะวันออกของโครงการ (ต่อ)

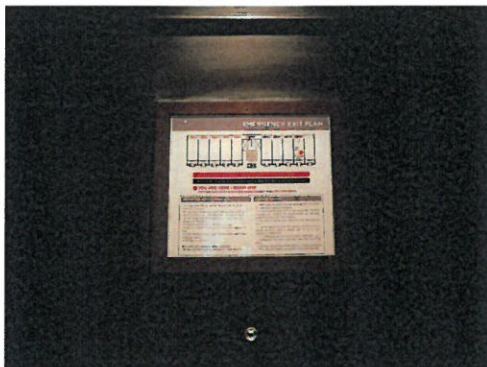


รูปที่ 2-30 แสดงป้ายบอกทิศทางบันไดหนีไฟ

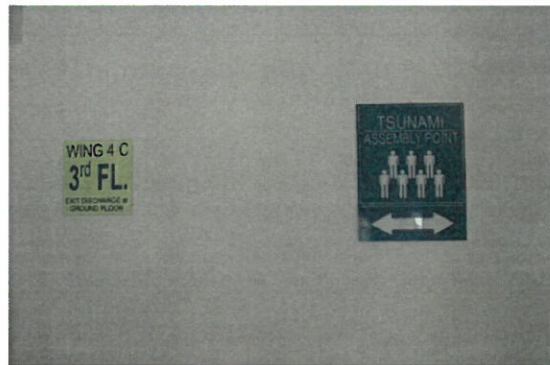
รายละเอียดการปฏิบัติตามมาตรการป้องกันและแก้ไขผลกระทบสิ่งแวดล้อม และมาตรการติดตามตรวจสอบผลกระทบสิ่งแวดล้อม (ระยะดำเนินการ) ของโครงการ เจ ดับบลิว แมริออท เขาหลัก รีสอร์ท แอนด์ สปา (JW Marriott Khao Lak Resort & Spa)



รูปที่ 2-30 แสดงป้ายบอกทิศทางบันไดหนีไฟ (ต่อ)



รูปที่ 2-31 แสดงป้ายอธิบายตำแหน่งห้องพัก ตำแหน่งติดตั้งอุปกรณ์ดับเพลิง หมายเลขโทรศัพท์ฉุกเฉิน ติดต่อภายในโรงแรม และตำแหน่งปุ่มกดแจ้งสัญญาณเตือนภัยด้วยมือ ภายในโครงการ



รูปที่ 2-32 แสดงป้ายอพยพหนีภัยไปยังชั้น 3 ของอาคารโครงการ



รูปที่ 2-33 แสดงการฝึกอบรมพนักงาน ให้ความรู้ ความเข้าใจในเรื่องการป้องกันตัวจากคลื่นสึนามิ



รูปที่ 2-34 แสดงเจ้าหน้าที่โครงการคอยเฝ้าระวัง และจัดให้มีการปักธง
เพื่อส่งสัญญาณเตือนนักท่องเที่ยวบริเวณชายหาด



รูปที่ 2-35 แสดงโครงการปลูกไม้พุ่มตามแนวเขตพื้นที่โครงการ
บริเวณอาคาร OLIVE RESTAURANT ด้านที่ติดกับทะเลอันดามัน